

Evolución de la producción, el comercio y el consumo de moldes y matrices

Periodo analizado: 2010-2020





CONTENIDO

INTRODUCCIÓN	3
PRODUCCIÓN, COMERCIO Y CONSUMO DE MOLDES Y MATRICES	4
ANÁLISIS DE PRODUCCIÓN, COMERCIO Y CONSUMO TOTALES	4
ANÁLISIS DE LA PRODUCCIÓN POR PRODUCTO	5
Las Matrices.....	6
Los Moldes de inyección de plástico.....	6
Los Moldes de inyección de aluminio.....	7



INTRODUCCIÓN

FEAMM analiza cada año los datos de producción publicados por el INE, Instituto Nacional de Estadística y los de comercio internacional publicados por el ICEX, Instituto Español de Comercio Exterior. De este modo, conocemos los volúmenes de producción y exportaciones de moldes y matrices de las empresas de nuestro sector y el volumen de importaciones y consumo de los fabricantes de componentes. Se acumulan los datos durante once años para poder observar la evolución de cada producto.

Existen muchos productos, todos ellos clasificados a través de un código arancelario. Para las importaciones y exportaciones hemos seleccionado los cuatro que entendemos cubren a todo nuestro sector: Matrices o útiles de embutir, estampar o punzonar metales, moldes para inyección o compresión de plástico, moldes para inyección o compresión de metales y moldes para otros procesos.

Los códigos arancelarios analizados son los siguientes:

CÓDIGO	DESCRIPCIÓN
82073010	Útiles de embutir, estampar o punzonar metales
84804100	Moldes para metales o carburos (inyección o compresión)
84807100	Moldes para caucho o plástico (inyección o compresión)
84807900	Moldes para caucho o plástico (excepto inyección o compresión)

Para extraer los datos de producción, hemos consultado la encuesta industrial anual de productos 2018, publicada por el INE, y hemos analizado los productos que se encuentran en el CNAE 25.7, dónde figuran los cuatro productos mencionados anteriormente y otro tipo de moldes.

En las próximas páginas encontrará, para los principales productos analizados, una tabla con los datos de producción, exportaciones, importaciones y consumo. También se incluye una tabla con todos los productos agregados. La producción total de cada producto también se incluye en el estudio.

Con la mayoría de las tablas se incluye una gráfica de la evolución en los últimos doce años. En la gráfica se puede observar rápidamente si la evolución interanual es alcista o bajista.

Nos hemos permitido comentar las principales evoluciones y desviaciones que hemos observado y se destacan los aspectos más relevantes del conjunto o de algún producto en concreto, calculando algunos porcentajes que hemos creído significativos.

Todos los datos de las tablas se expresan en millones de Euros.

Estudio y análisis elaborado por FEAMM. Derechos reservados.

Cerdanyola del Vallès, Barcelona. 29 de noviembre de 2021.



PRODUCCIÓN, COMERCIO Y CONSUMO DE MOLDES Y MATRICES

La producción de 2020 cae drásticamente, y el consumo también. La pandemia ha pasado factura al sector

Las cifras oficiales de **las transacciones de moldes y matrices durante 2020 rompen la tendencia alcista de los últimos años con una gran caída en las cifras, sin duda provocado por las afectaciones de la pandemia y la crisis del sector automoción.**

Si bien en 2019 ya se apreciaba un leve descenso en la producción, el consumo todavía se mantenía, pero **en 2020 ha consolidado su caída.** La producción baja y también lo hacen las exportaciones y las importaciones.

Las importaciones de moldes siguen siendo más altas que las exportaciones, manteniendo una balanza comercial muy negativa en los moldes de inyección de plástico, **de los que se importan más del doble de los que se exportan.** No es el caso de las matrices, ya que se exportan más del doble de las que se importan.

El consumo también cae con fuerza en todos los productos.

ANÁLISIS DE PRODUCCIÓN, COMERCIO Y CONSUMO TOTALES

El siguiente cuadro muestra la evolución de la producción, las exportaciones, las importaciones y el consumo de moldes y matrices en España en el período 2010-2020.

La producción española de moldes y matrices ha descendido un 35% durante el 2020, volviendo a los valores del 2010. Se obtuvo un **crecimiento sostenido** desde el mínimo histórico del 2010, pero la pandemia lo ha reducido de golpe. **El consumo, que ha caído un 34%,** está en una de las cifras más bajas de los últimos años. Tan solo en 2010 fue inferior.

La producción sigue siendo mayor que el consumo, por lo que se destina principalmente a exportaciones, y tan solo un 28% de la producción española se destina al consumo nacional, el resto se exporta.

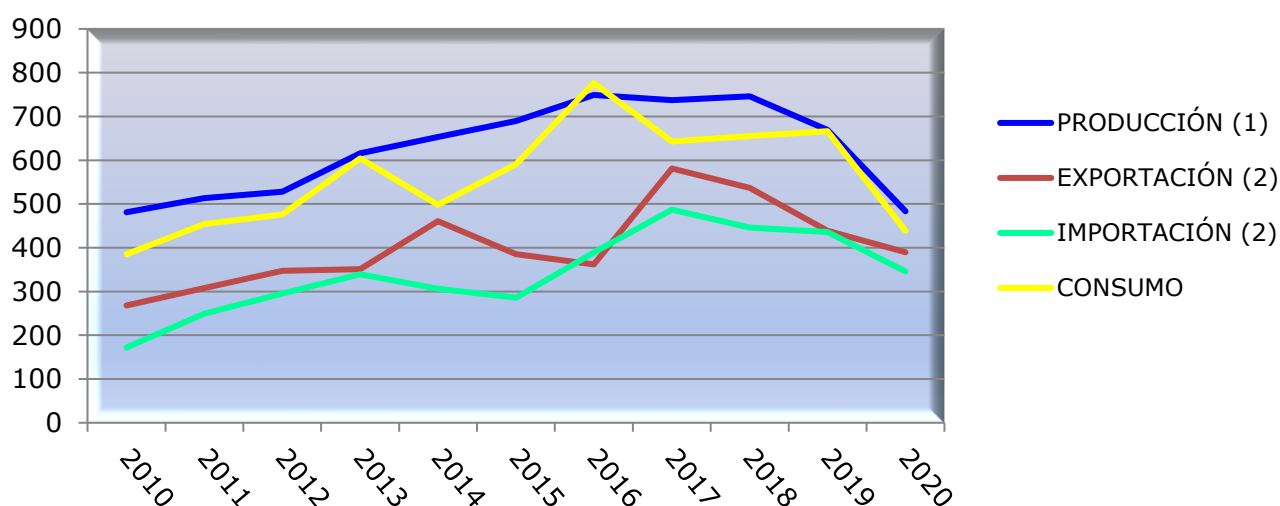
	2010	2011	2012	2013	2014	2015	2016	2017	2018	2019	2020
PRODUCCIÓN (1)	481	513	528	616	653	690	749	737	746	669	483
EXPORTACIÓN (2)	268	308	347	351	461	385	362	581	537	439	390
IMPORTACIÓN (2)	172	249	295	339	306	286	389	487	446	436	346
CONSUMO	385	454	476	604	498	591	776	643	655	666	439

Las cifras son en millones de €

Fuentes:

(1): INE, Instituto Nacional de Estadística

(2): ICEX, Instituto Español de Comercio Exterior



ANÁLISIS DE LA PRODUCCIÓN POR PRODUCTO

El siguiente cuadro muestra la **producción total de moldes y matrices** en el mismo periodo, diferenciado por cada tipo de producto.

La producción de matrices ha caído un 35% en 2020, situándose en valores de hace diez años atrás. **La producción de moldes de inyección de plástico ha caído algo menos, un 22%**. Los moldes de inyección de aluminio sufren también importantes descensos del 28%, y los otros moldes también han descendido de forma similar.

La producción total cae un 28%.

Tal y como podemos observar la crisis provocada por la pandemia y la existente en el sector de automoción, no ha dado tregua a la producción de **moldes y matrices, que han sufrido una de las mayores caídas de la historia reciente.**

	2010	2011	2012	2013	2014	2015	2016	2017	2018	2019	2020
MATRICES	188	190	201	240	247	270	322	302	309	282	184
MOLD. INY.PLÁSTICO	106	120	131	182	189	195	183	177	173	185	145
OTROS MOLD. PLAST.	18	15	15	16	15	15	19	29	21	19	15
MOLD. INY. ALUMINIO	54	65	62	70	83	88	109	102	109	104	75
OTROS MOLD. ALUM.	43	50	50	48	43	48	45	43	44	37	26
OTROS (vidrio, cajas fundición)	72	73	69	60	76	74	71	84	90	42	38
PRODUCCIÓN TOTAL	481	513	528	616	653	690	749	737	746	669	483

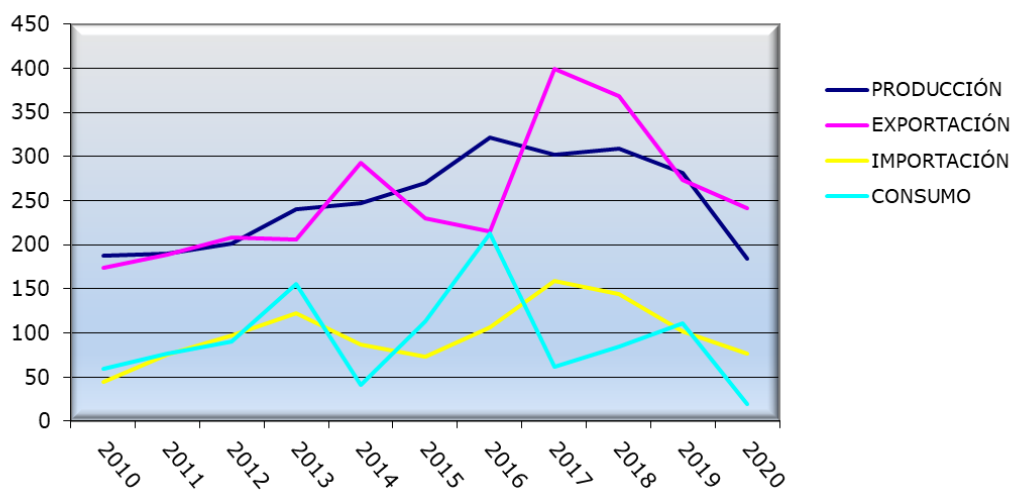
Las cifras son en millones de €

Fuente:
INE, Instituto Nacional de Estadística

LAS MATRICES

La producción de matrices ha caído un 35%, una de las mayores caídas de la historia que las sitúa a niveles de diez años atrás. En cambio, **las exportaciones han descendido tan solo un 11%**, lo que significa que la carga de trabajo de 2019 se ha podido entregar en 2020, por este motivo y por otros, las exportaciones son mayores que la producción. Las importaciones también caen, pero más cae el consumo, que sitúa **el consumo de matrices en un mínimo histórico, sin duda por el cierre de empresas por la pandemia**.

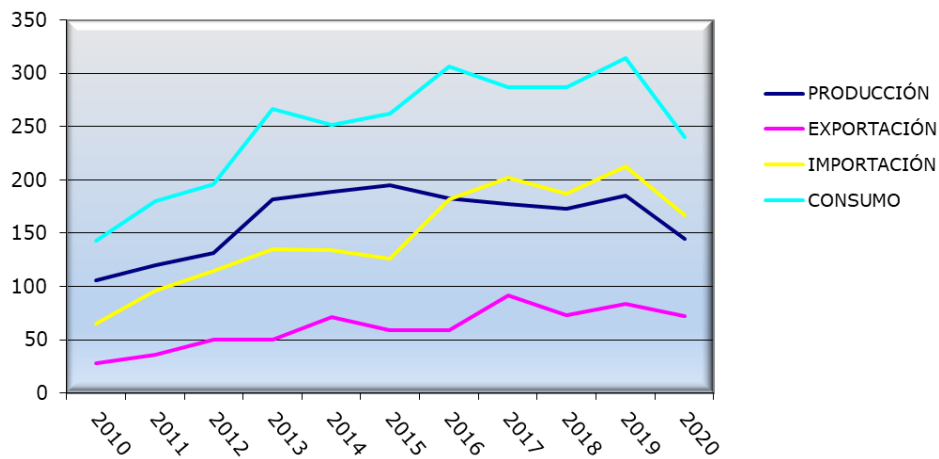
	2010	2011	2012	2013	2014	2015	2016	2017	2018	2019	2020
PRODUCCIÓN	188	190	201	240	247	270	322	302	309	282	184
EXPORTACIÓN	174	189	208	206	293	230	215	399	368	273	242
IMPORTACIÓN	45	76	97	122	87	73	106	159	144	102	77
CONSUMO	59	77	90	156	41	113	213	62	85	111	19



LOS MOLDES DE INYECCIÓN DE PLÁSTICO

El consumo de los moldes de inyección de plástico ha caído un 24%, y también lo ha hecho la producción un 22%. Las exportaciones y las importaciones han caído también, pero se mantienen en valores altos, sobre todo las importaciones. En definitiva, 2 de cada 3 moldes que se consumen en España son importados, principalmente de China, y de cada 2 moldes fabricados en España, uno se dedica al consumo interno y el otro a la exportación, principalmente a Europa.

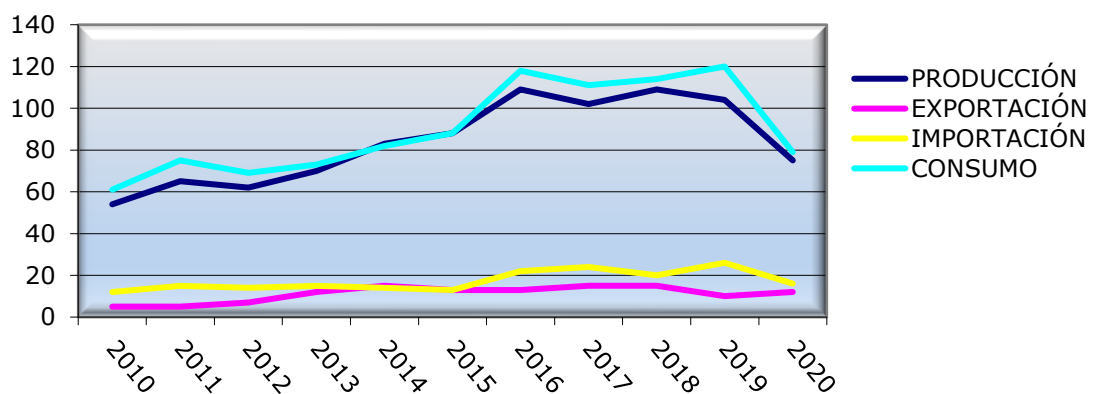
	2010	2011	2012	2013	2014	2015	2016	2017	2018	2019	2020
PRODUCCIÓN	106	120	131	182	189	195	183	177	173	185	145
EXPORTACIÓN	28	36	50	50	71	59	59	92	73	84	72
IMPORTACIÓN	65	96	115	135	134	126	182	202	187	213	167
CONSUMO	143	180	196	267	252	262	306	287	287	314	240



LOS MOLDES DE INYECCIÓN DE ALUMINIO

La producción de moldes de inyección de aluminio ha caído un 28%, también han caído las importaciones, sin embargo, suben ligeramente las exportaciones de este tipo de moldes durante la pandemia. **El consumo ha caído un 34%**, debido sin duda al cierre de empresas por la pandemia.

	2010	2011	2012	2013	2014	2015	2016	2017	2018	2019	2020
PRODUCCIÓN	54	65	62	70	83	88	109	102	109	104	75
EXPORTACIÓN	5	5	7	12	15	13	13	15	15	10	12
IMPORTACIÓN	12	15	14	15	14	13	22	24	20	26	16
CONSUMO	61	75	69	73	82	88	118	111	114	120	79



Además de los moldes y matrices citados, se han analizado otros moldes como los de vidrio, de cajas de fundición y otros moldes de plástico y aluminio que conforman el total del sector y que están incluidos en las cifras de producción, el comercio y el consumo totales.



Parc Tecnològic del Vallès

Ceramistes, 2 - E08290

Cerdanyola del Vallès - Barcelona

Telf. 93 594 47 47

feamm@feamm.com - www.feamm.com